

# OPTI

## Descriptif Technique d'Application



### DESCRIPTION DOCUMENT

<b>Auteur</b>	Xavier GRELET
<b>Objet</b>	Descriptif Technique d'Application
<b>Référence</b>	OPTI
<b>Contact Technique</b>	Service Etudes / Projets <i>Xavier GRELET</i>  <i>Téléphone : +33(0)2.99.55.04.35</i>

### HISTORIQUE DOCUMENT

Date	Désignation	Version	Auteur
01/02/2017	Création – OPTI 6.11.004	1.00	CEDRICOM
19/10/2018	Mise à jour – OPTIchèque 7.01.008	1.01	CEDRICOM

# Table des matières

<b>1</b>	<b>PRESENTATION .....</b>	<b>4</b>
<b>2</b>	<b>DESCRIPTION DE L'APPLICATION.....</b>	<b>5</b>
<b>3</b>	<b>EXPLOITATION COURANTE.....</b>	<b>6</b>
3.1	MISE EN PRODUCTION .....	6
3.1.1	<i>Création de la base de données.....</i>	6
3.1.2	<i>Livraison de la solution commandée.....</i>	8
3.1.3	<i>Installation d'OPTI sur un serveur applicatif.....</i>	8
3.1.4	<i>Installation d'OPTI sur les poste d'acquisition.....</i>	18
3.1.5	<i>Installation d'OPTI sur les serveurs Citrix ou TSE.....</i>	24
3.2	CONNEXION DES UTILISATEURS .....	25
3.2.1	<i>Création des accès dans l'application.....</i>	25
3.2.2	<i>Annuaire d'utilisateur (mode SSO).....</i>	25
3.3	ARCHIVAGE ET PURGE .....	25
3.4	REDEMARRAGE .....	26
3.4.1	<i>Procédure lors d'un arrêt du serveur d'applications .....</i>	26
3.4.2	<i>Vérification à faire lors de la relance.....</i>	26
3.5	PROCEDURES DE RENOUELEMENT DES CERTIFICATS ET CLEFS DE LICENCE .....	26
3.5.1	<i>Licence OPTI .....</i>	26
3.5.2	<i>Licence A2IA .....</i>	26
3.6	FORMAT DE L'EXPORT STANDARD .....	27
3.6.1	<i>Généralités .....</i>	27
3.6.2	<i>Champs exportables.....</i>	27
<b>4</b>	<b>DESCRIPTION DES OPERATIONS .....</b>	<b>29</b>
4.1	DESCRIPTION DES TRAITEMENTS.....	29
4.2	MESSAGES D'ERREUR .....	30
4.3	LOG .....	30
<b>5</b>	<b>ARCHITECTURE TECHNIQUE .....</b>	<b>31</b>
5.1	SCHEMA .....	31
5.1.1	<i>Architecture TSE ou CITRIX.....</i>	31
5.1.2	<i>Architecture 2 tiers.....</i>	32
5.1.3	<i>Architecture 3 tiers.....</i>	33
5.1.4	<i>Flux.....</i>	34
5.2	SOCLE TECHNIQUE.....	35
5.2.1	<i>Serveur applicatif .....</i>	35
5.2.2	<i>Serveur BDD.....</i>	<b>Erreur ! Signet non défini.</b>
5.2.3	<i>Poste d'acquisition .....</i>	35
5.2.4	<i>Poste de traitement.....</i>	<b>Erreur ! Signet non défini.</b>
5.2.5	<i>Serveur TSE.....</i>	36
<b>6</b>	<b>PROGRAMMES ET FICHIERS DE L'APPLICATION.....</b>	<b>37</b>
6.1	ARBORESCENCES APPLICATIVES.....	37
6.1.1	<i>Dossiers de l'application.....</i>	37
6.1.2	<i>Composants de l'application .....</i>	37
6.1.3	<i>Fichiers de configuration .....</i>	38

<b>7</b>	<b>LES FLUX.....</b>	<b>39</b>
7.1	FLUX ENTRANTS.....	39
7.2	FLUX SORTANTS.....	39
<b>8</b>	<b>PRECONISATIONS.....</b>	<b>40</b>
8.1	COUPONS.....	40
8.1.1	<i>Format du coupon</i> .....	40
8.1.2	<i>QR CODES</i> .....	40
8.1.3	<i>CODES A BARRES</i> .....	40

# 1 Présentation

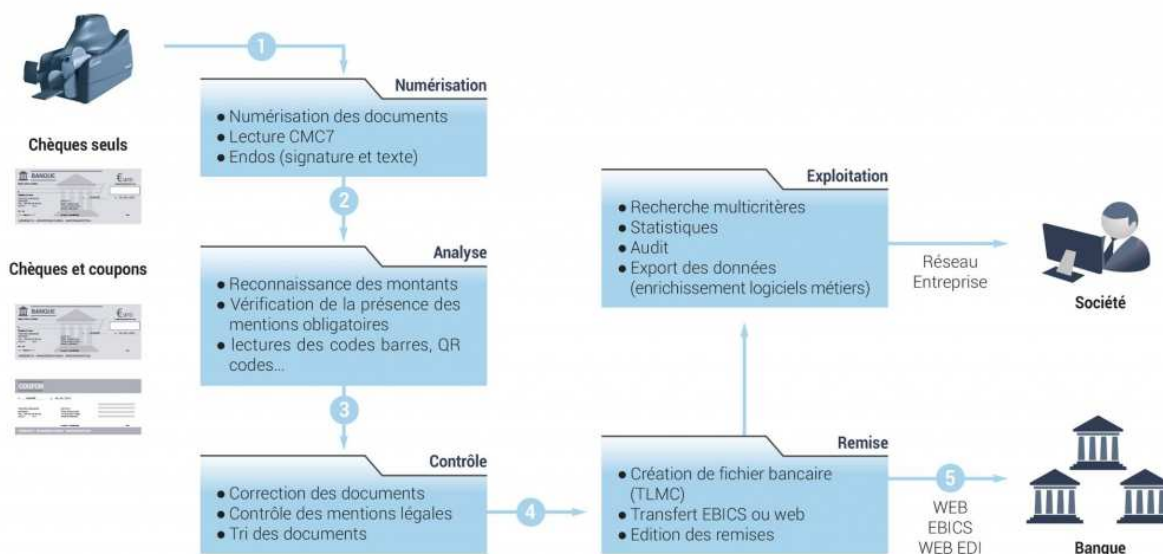
*Le Descriptif Technique d'Application est le document de référence du fonctionnement en production d'une application.*

*Il est constitutif de la documentation produit et est donc destiné à évoluer lors des maintenances et évolutions de l'application.*

## 2 Description de l'application

Le progiciel OPTI est une solution de dématérialisation des chèques et d'automatisation des encaissements.

La solution OPTI, conçue pour assurer la gestion en un flux unique des chèques et des documents au format chèque (coupons, bordereaux déclaratifs...), apporte, au travers de technologies innovantes et de processus éprouvés, des réponses concrètes aux besoins d'automatisation et d'optimisation des règlements clients.



La solution met à disposition des utilisateurs des fonctionnalités avancées :

- Numérisation de vos chèques et documents (coupon pied de facture, document A4...),
- Reconnaissance OCR, OCR-B, codes à barres, QR code...,
- Lecture et contrôle automatique du montant et de la ligne CMC7,
- Contrôle de la cohérence entre le montant en chiffres et en lettres,
- Contrôle de la présence des mentions légales (bénéficiaire, date, signature),
- Endossement paramétrable jusqu'à 4 lignes de texte et une signature,
- Archivage et consultation sans limitation de vos chèques numérisés,
- Création d'un fichier d'intégration comptable compatible avec votre logiciel métier,
- Processus de traitements avancés (enrichissement, import base clients, gestion blackliste ...),
- Rapprochement automatisé des règlements et des factures,
- Création et télétransmission de la remise en banque,
- Solution multi-banques, multi-comptes, multi-entités,
- Solution monoposte ou multipostes.

## 3 Exploitation courante

### 3.1 Mise en production

#### 3.1.1 Création de la base de données

L'application Optichèque est compatible avec 4 types de bases de données.

##### 3.1.1.1 Base Hyperfile (par défaut)

La base de données se crée automatiquement dans le dossier d'installation de l'application (dossier Datas). Ce dossier peut être déplacé sur un autre poste (serveur) en passant par le menu de configuration Conf. Général\Conf. Application.

Il est aussi possible de modifier le chemin directement dans le fichier optixxx.ini se trouvant dans le répertoire d'installation de l'application.

En cas de partage de la base de données, les utilisateurs distants doivent avoir les droits de lecture/écriture sur ce dossier.

La maintenance de la base de données est gérée par Cedricom (réindexation, sauvegarde dans un autre dossier de la base de données).

##### 3.1.1.2 Base MySQL

Sur les bases MySQL, Cedricom s'occupe uniquement de la partie maintenance de la base. La partie gestion est faite par le service informatique de l'utilisateur (maintenance et sauvegarde).

Avant l'installation, Cedricom fournit un script de création de base de données à déployer sur le serveur MySQL.

Lors de la mise en place du logiciel, le service informatique de l'utilisateur doit fournir les paramètres de connexion à la base de données (Adresse IP du serveur MySQL, Nom de la base, le login utilisateur MySQL ayant les droits d'écriture et lecture sur la base et son mot de passe).

Ces paramètres seront rentrés dans le logiciel et seront ensuite enregistrés dans le fichier optixxx.ini (le mot de passe est crypté).

Version minimum conseillée : 5.1.34.

### 3.1.1.3 Base SQL Server

Sur les bases SQL Server, Cedricom s'occupe uniquement de la partie maintenance de la base. La partie gestion est faite par le service informatique de l'utilisateur (maintenance et sauvegarde).

Avant l'installation, Cedricom fournit un script de création de base de données à déployer sur le serveur SQL Server.

Lors de la mise en place du logiciel, le service informatique de l'utilisateur doit fournir les paramètres de connexion à la base de données (Adresse IP du serveur SQL Server, Nom de la base, le login utilisateur SQL Server ayant les droits dataReader et dataWriter sur la base et son Mot de passe).

Ces paramètres seront rentrés dans le logiciel et seront ensuite enregistrés dans le fichier optixx.ini (le mot de passe est crypté).

Il est obligatoire d'installer le client Microsoft SQL server native client correspondant à la version du système d'exploitation de l'ordinateur hôte.

Version minimum conseillée : 2008 R2.

### 3.1.1.4 Base Oracle

Sur les bases Oracle, Cedricom s'occupe uniquement de la partie maintenance de la base. La partie gestion est faite par le service informatique de l'utilisateur (maintenance et sauvegarde).

Avant l'installation, Cedricom fournit un script de création de base de données à déployer sur le serveur Oracle.

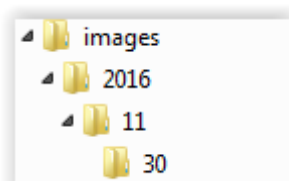
Lors de la mise en place du logiciel, le service informatique de l'utilisateur doit fournir les paramètres de connexion à la base de données (Adresse IP du serveur MySQL, Nom de l'instance, le login utilisateur Oracle ayant les droits d'écriture et lecture sur la base et son Mot de passe).

Ces paramètres seront rentrés dans le logiciel et ces paramètres seront ensuite enregistrés dans le fichier optixx.ini (le mot de passe est crypté).

Version minimum conseillée : 11gR2.

**Pour l'ensemble des bases de données citées précédemment, il est possible d'extraire les images chèques dans un dossier images ayant une arborescence (année, mois, jour)**

Exemple :



### 3.1.1.5 Base PostgreSQL

Sur les bases PostgreSQL, Cedricom s'occupe uniquement de la partie maintenance de la base. La partie gestion est faite par le service informatique de l'utilisateur (maintenance et sauvegarde).

Avant l'installation, Cedricom fournit un script de création de base de données à déployer sur le serveur PostgreSQL.

Lors de la mise en place du logiciel, le service informatique de l'utilisateur doit fournir les paramètres de connexion à la base de données (Adresse IP du serveur PostgreSQL, Nom de la base, le login utilisateur et son Mot de passe).

Ces paramètres seront rentrés dans le logiciel et seront ensuite enregistrés dans le fichier optixx.ini (le mot de passe est crypté).

Version minimum conseillée : 9.5.

## 3.1.2 Livraison de la solution commandée

Le dossier d'installation de l'application est mis à disposition en téléchargement.

Le lecteur est envoyé soit par colis postal, soit par transporteur ou livré directement par le technicien en cas d'installation sur site.

## 3.1.3 Installation d'OPTI sur un serveur applicatif

### 3.1.3.1 Prérequis

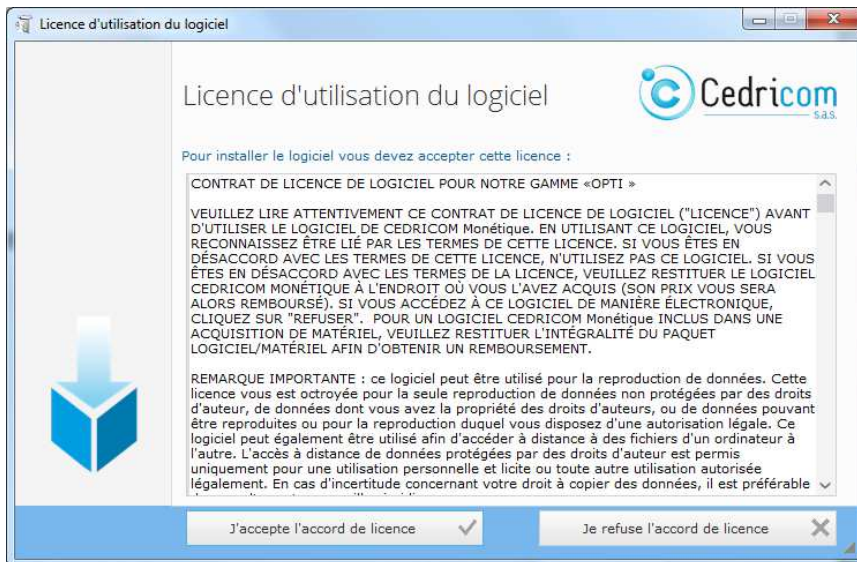
Il est nécessaire d'être connecté avec un utilisateur Windows ayant les droits administrateurs lors de l'installation.

L'application nécessite aussi qu'une version de **Java 32 Bits (V8 ou supérieur) soit installée**. Si ce n'est pas le cas, vous devez vous rendre sur le site internet [www.java.com](http://www.java.com) et télécharger l'application.

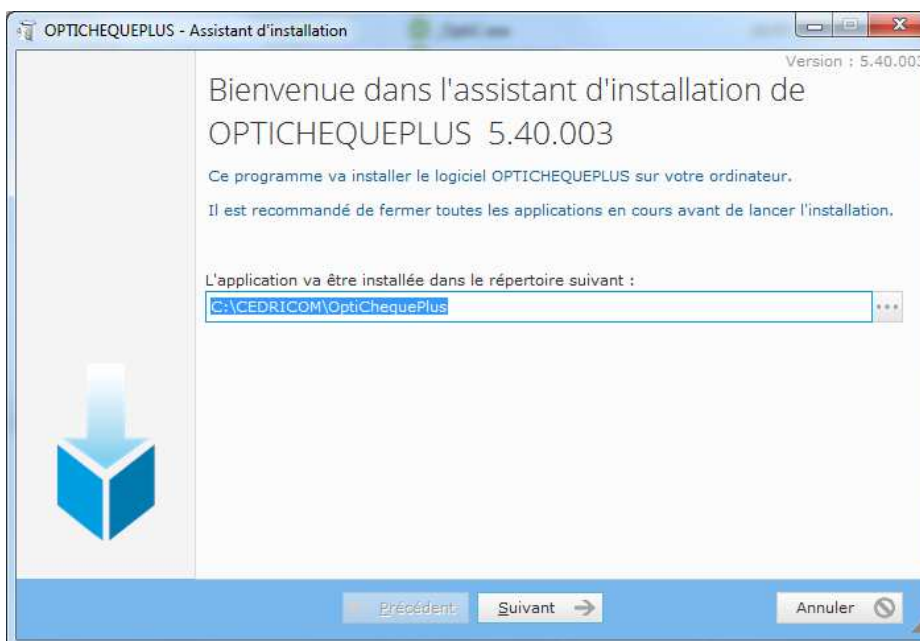
### 3.1.3.2 Installation de l'application Opti et du moteur A2IA

Allez sous l'explorateur de Windows. Se positionner dans le répertoire de téléchargement et double cliquer sur le fichier INSTALL.EXE pour lancer l'installation.

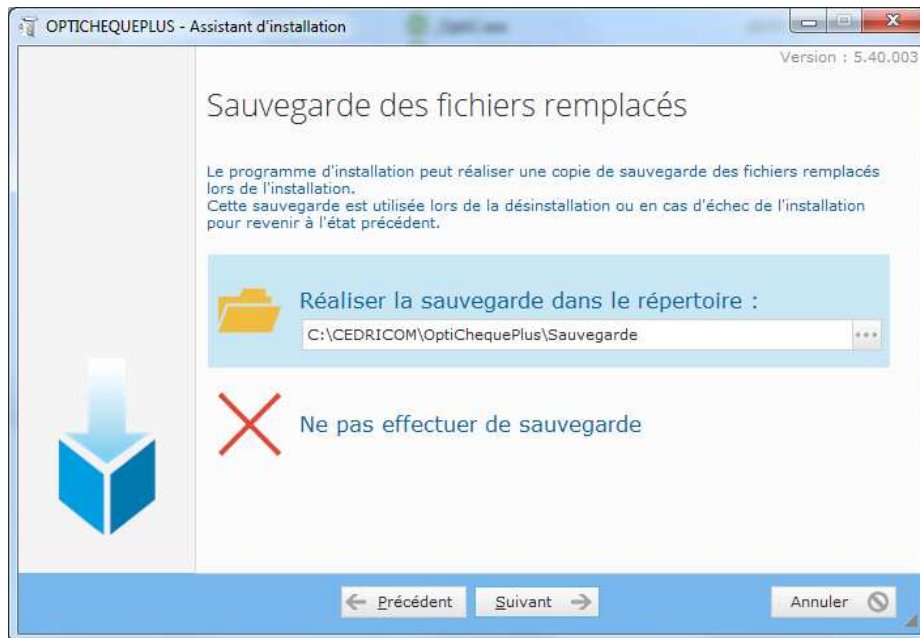




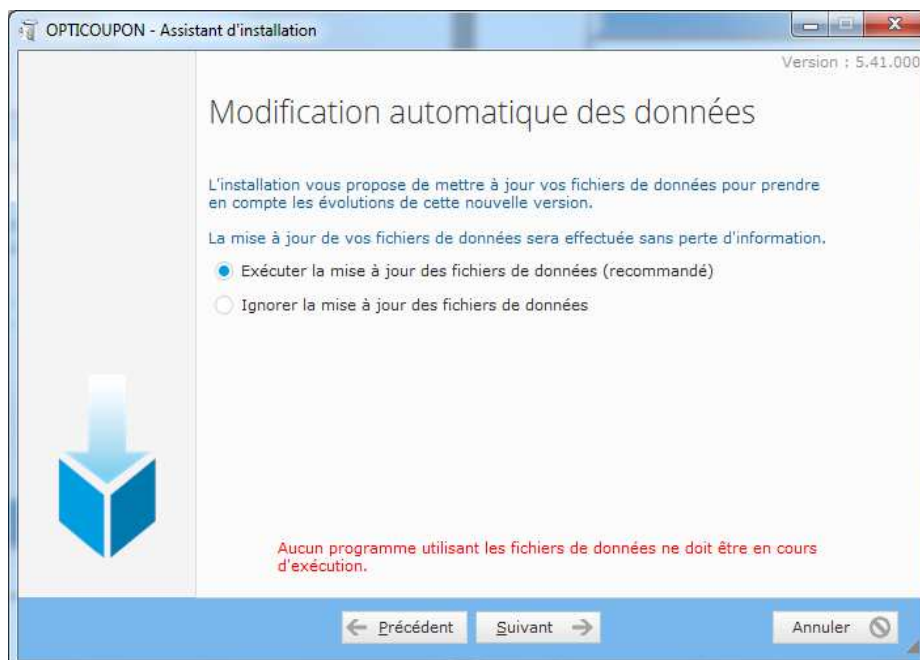
Accepter le contrat de licence en cliquant sur **J'accepte l'accord de licence**



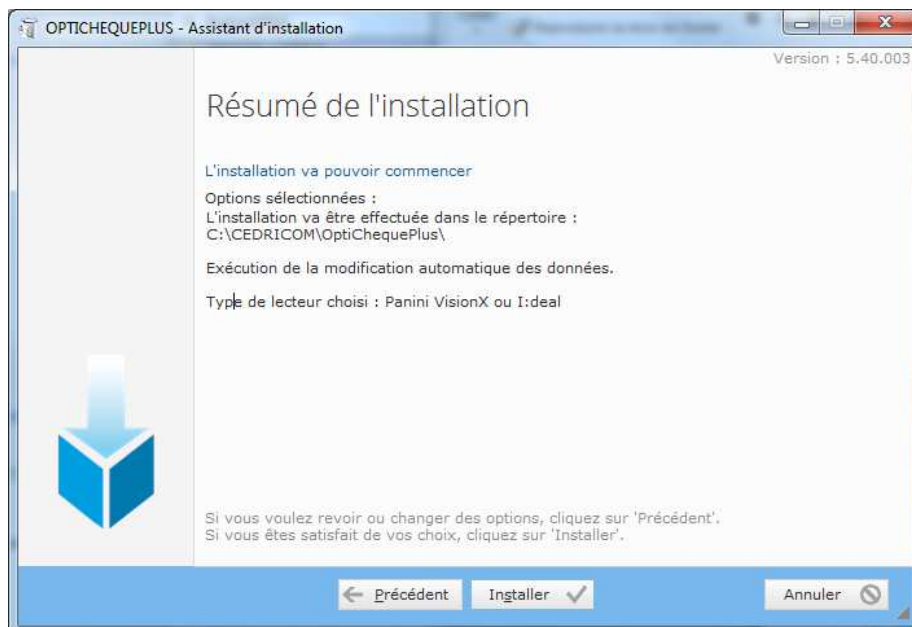
Si le chemin ne convient pas, modifier le avec le bouton **Parcourir ...**, puis cliquer sur **Suivant**



*Si vous n'avez pas fait de sauvegarde, vous pouvez en réaliser une en sélectionnant un répertoire avec le bouton Parcourir ..., cliquez ensuite sur **Suivant***



*Cette fenêtre n'est présentée à l'utilisateur que lors d'une mise à jour de données. Nous vous conseillons fortement d'exécuter la mise à jour des données. Cliquer ensuite sur **Suivant***



Vérifier le résumé de l'installation puis cliquer sur **Installer**

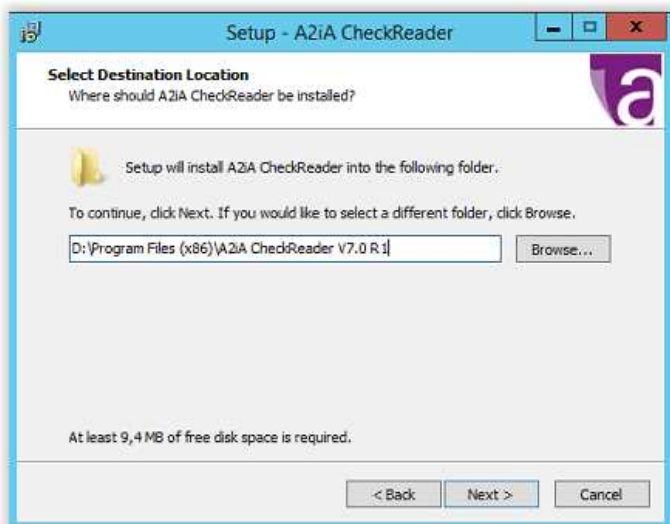
### 3.1.3.1 Installation du moteur A2IA

**ATTENTION** : En cas d'installation Hardware, le dongle A2IA ne doit pas être branché lors l'installation d'A2IA.

Si l'installation ne se lançait pas automatiquement, vous pouvez exécuter manuellement le fichier `A2iA.CheckReader.X.X.X.build.XXX.exe` se trouvant dans le dossier : `\\préparation installation\A2iA\`

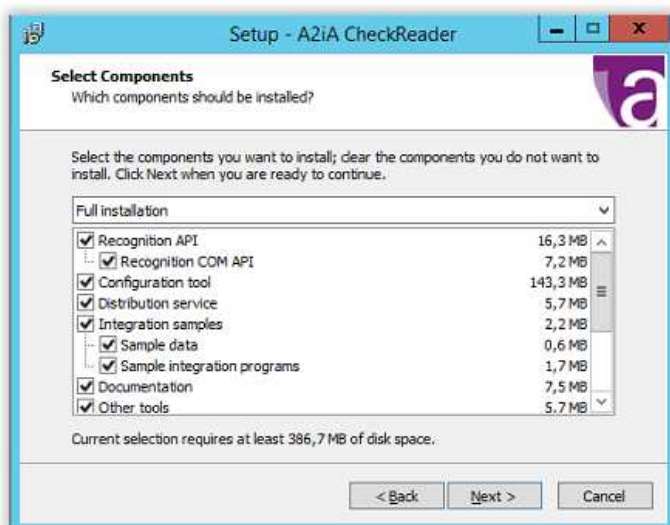


Dans la fenêtre de bienvenue, cliquer sur **Next**.

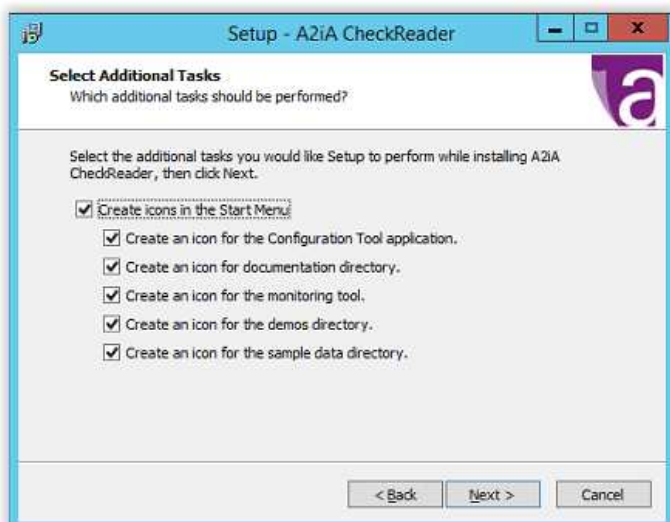


Vérifier le chemin du répertoire d'installation.

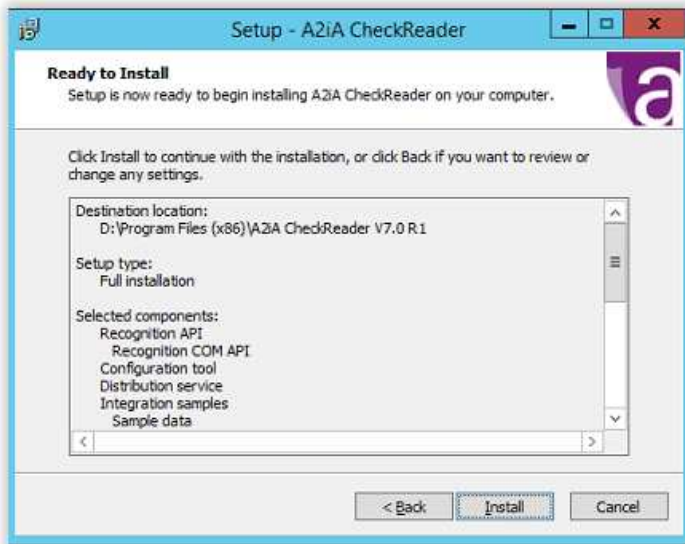
*Modifier le chemin du répertoire d'installation si besoin en sélectionnant **Browse** puis cliquer sur **Next**.*



Choix des composants et des icônes à installer.



*Laisser tout par défaut et cliquer sur **Next** 2 fois.*

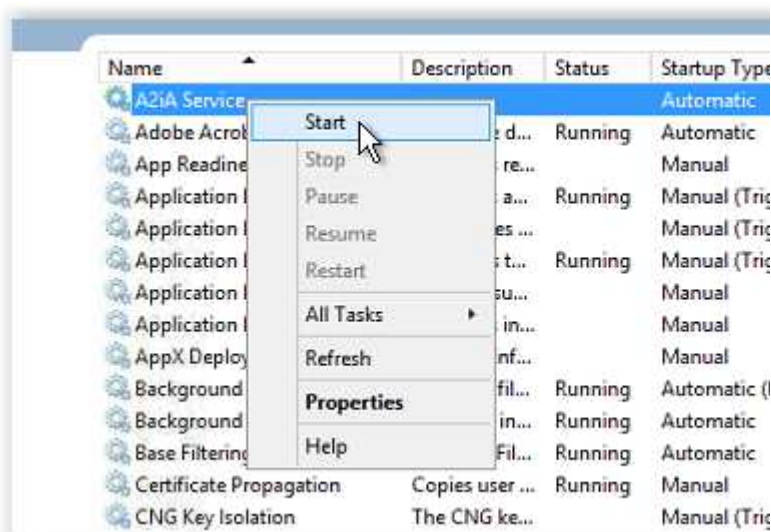


*Cliquer sur **Install**.*



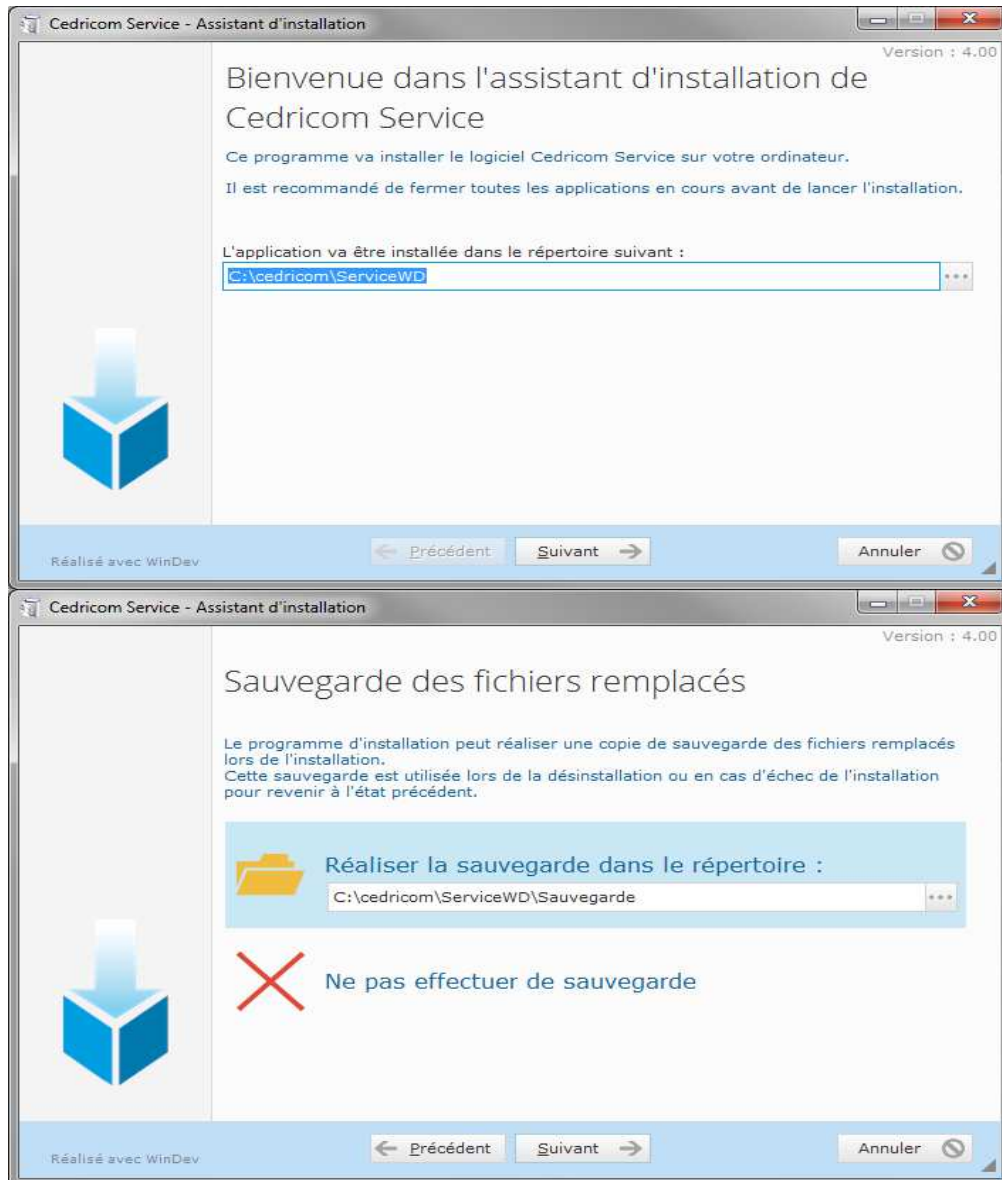
*Cliquer sur **Finish**, puis brancher le dongle A2iA sur un port USB à l'arrière du PC si possible.*

Aller ensuite dans le gestionnaire de services Windows et démarrer le service A2iA Service



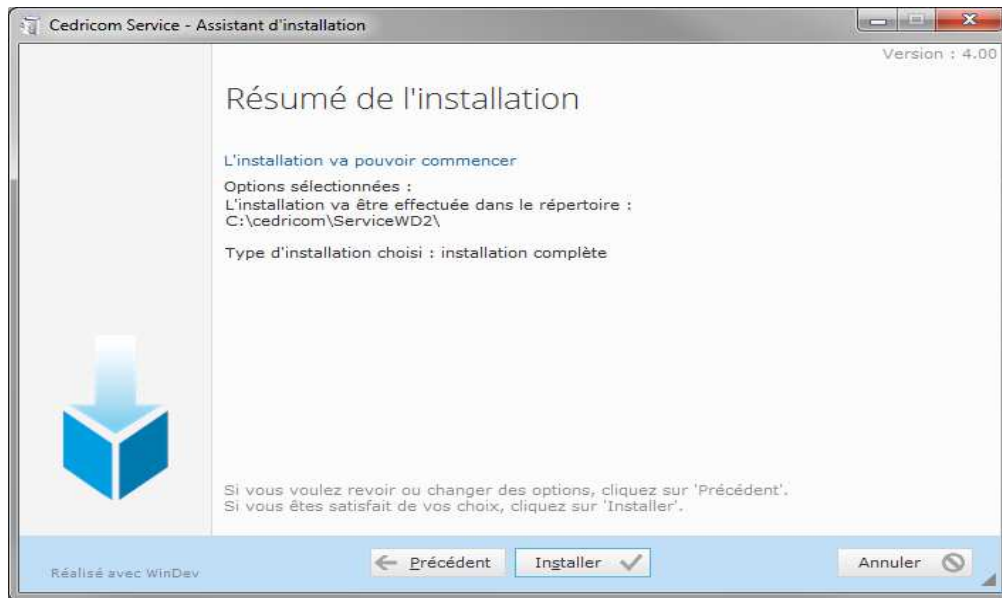
### 3.1.3.2 Installation et Paramétrage du Service CedricomWd

L'installation ne se fait pas automatiquement, vous devez exécuter manuellement le fichier **Install.exe** se trouvant dans le dossier : **\\préparation installation\ServiceWD\4.00**. Par défaut, le service s'installe dans **C:\cedricom\ServiceWD**.

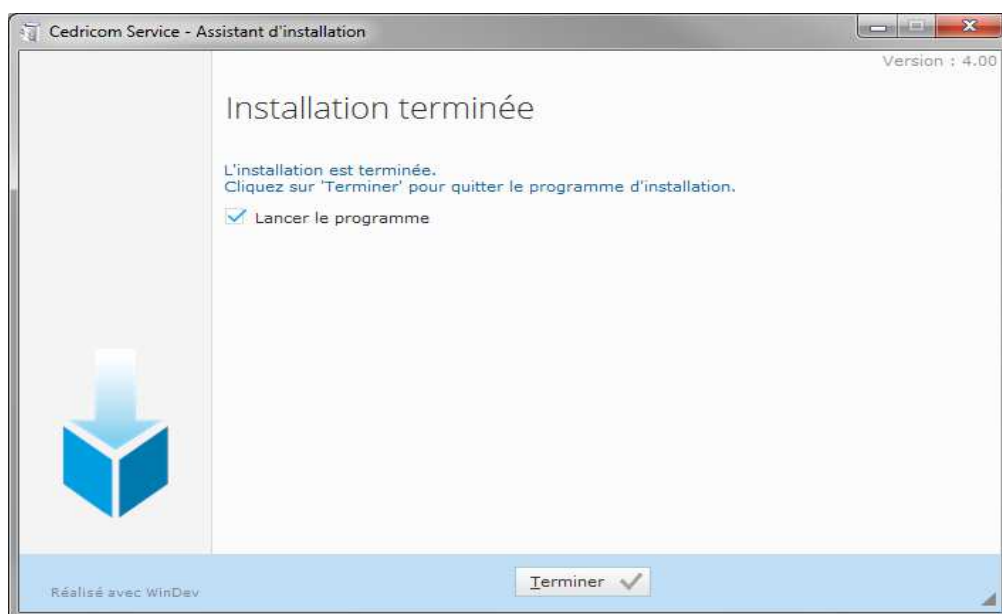


*Si le chemin ne convient pas, le modifier en cliquant sur ..., puis cliquer sur Suivant.*

*Vous avez ensuite la possibilité de faire ou non une sauvegarde. cliquez à nouveau sur Suivant.*



Résumé de l'installation  
Cliquez sur **Suivant**.



Décocher "Lancer le programme", puis cliquer sur **Terminer**.

Lancer le fichier **Cedricom Service.exe** se trouvant dans le dossier

**C:\Cedricom\ServiceWD**

Chemin du programme : Renseigner le chemin d'accès au fichier OptixxxSERVICEWD.exe (dossier d'installation du logiciel).

Utilisateur, Mot de passe : Renseigner le login Windows Administrateur du poste ainsi que son mot de passe.

Choisir les jours d'exécution du service et une heure de lancement et d'arrêt du service

Configuration du service

CedricomWd

Etat du service : **Non installé**

Options Messagerie

Indiquez l'emplacement et les paramètres du programme à exécuter

Chemin du programme C:\cedricom\OptiCheque\OptiChequeSERVICEWD.exe

Répertoire de lancement C:\cedricom\OptiCheque\

Chemin des logs C:\cedricom\OptiCheque\Log\

Paramètres SRV

Libellé service CedricomWd

Description Service lanceur du serveur OPTI

Utilisateur

Mot de passe

Indiquez l'heure de lancement du programme

Heure de lancement 07:00 Heure d'arrêt 19:00 Dernier lancement

Lundi  Mardi  Mercredi  Jeudi  Vendredi  Samedi  Dimanche

Fréquence de relance de l'application (Secondes) 10

Kill programme si pas arrêt (Secondes) 3 600

Vérification fonctionnement thread (secondes) 300

Enregistrer

Les boutons ci-dessous permettent d'installer ou de désinstaller le service.

Installer Supprimer Quitter

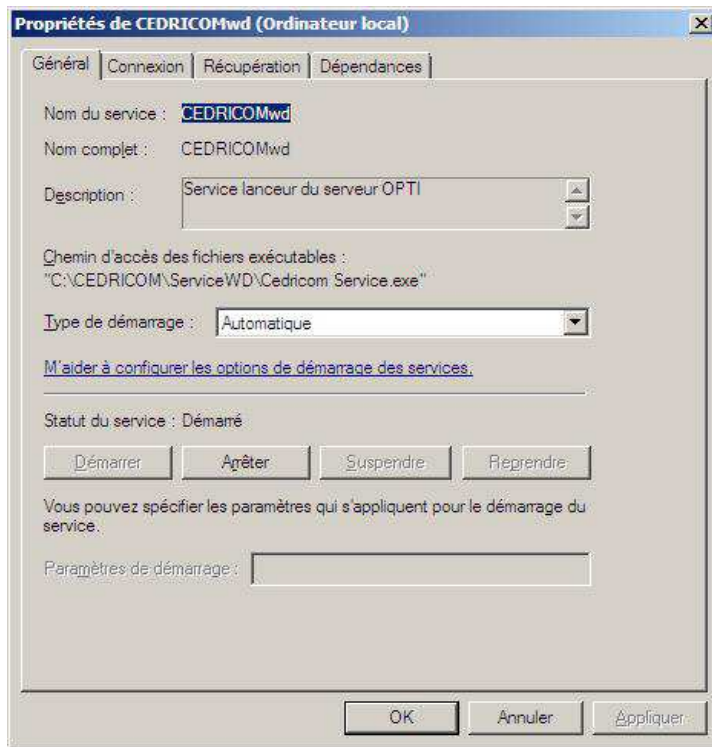
Il est possible de choisir la fréquence de relance de l'application

Vous pouvez également choisir le délai avant de "tuer" le processus OptixxxSERVICEWD.exe suite à l'arrêt du service CedricomWD : **Il faut prendre en compte le temps nécessaire à l'archivage.**

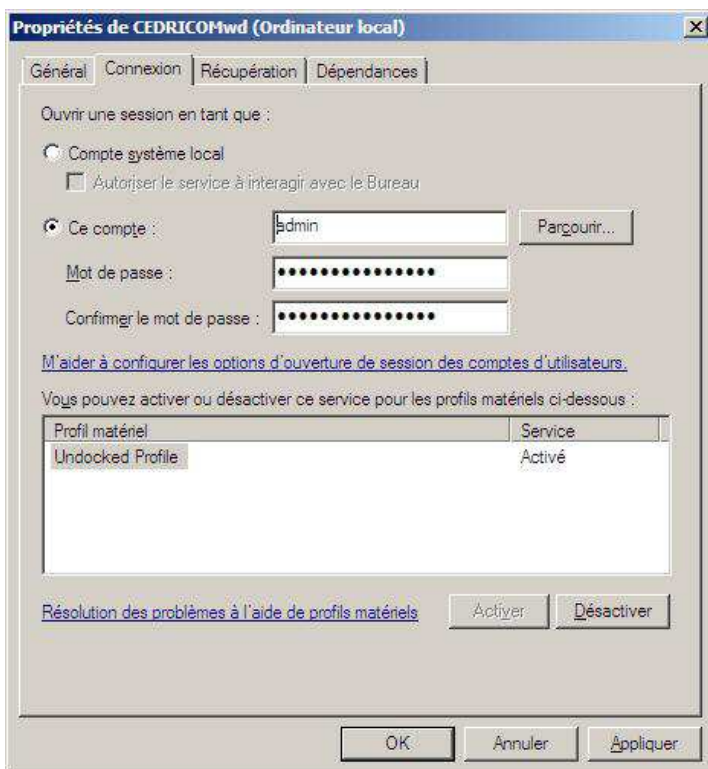
Cliquer sur "Enregistrer", puis sur "Installer" pour installer le service dans Windows

Vérifier dans le dossier Log contenu dans le dossier de l'application OptiEtr que le fichier Thread.log est créé.





Dans la gestion des services Windows, Configurer le service CedricomWD en automatique



Configurer le service CedricomWD en automatique

Dans l'onglet connexion, renseigner un compte de service ou un compte administrateur du domaine et son mot de passe. Appliquer les changements et Démarrer le service

Avant de lancer le service, vous devez paramétrer l'application et cocher la case mode service dans la fenêtre Conf.Application - Conf.Générale.



## 3.1.4 Installation d'OPTI sur les poste d'acquisition

### 3.1.4.1 Prérequis

L'application nécessite qu'une version de **Java en version 32 Bits (V8 ou supérieur) soit installée**. Si ce n'est pas le cas, vous devez vous rendre sur le site internet [www.java.com](http://www.java.com) et télécharger l'application.

### 3.1.4.2 Installation de l'application OPTI

L'installation peut se faire de la même façon que sur le serveur applicatif via le setup.exe mais il est aussi possible et plus simple de récupérer le dossier Cedricom du service applicatif et le copier-coller sur les postes clients.

En cas de base Hyperfile, il faudra cependant modifier le répertoireBase dans le fichier optixxx.ini se trouvant dans le répertoire collé sur le poste client (par défaut c:\cedricom\optixxx) en indiquant le répertoire DATAS partagé sur le serveur.

Ex :

[BASE DE DONNEES]

Type=1

Type\_natif=HYPERFILE

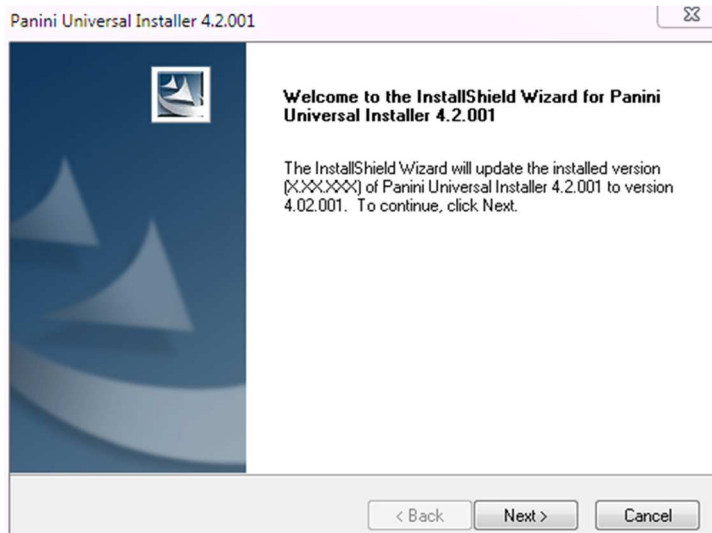
Repertoire BASE=D:\CEDRICOM\OptiCoupon\_6\Datas\

### 3.1.4.3 Installation du lecteur de chèque Panini

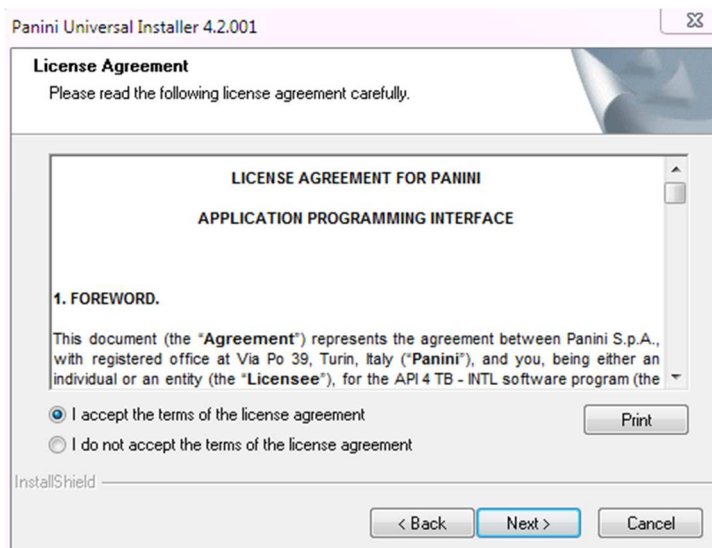
*Ignorer cette étape si vous ne possédez pas de lecteur Panini*

**ATTENTION : Lors de l'installation, le lecteur PANINI ne doit pas être branché**

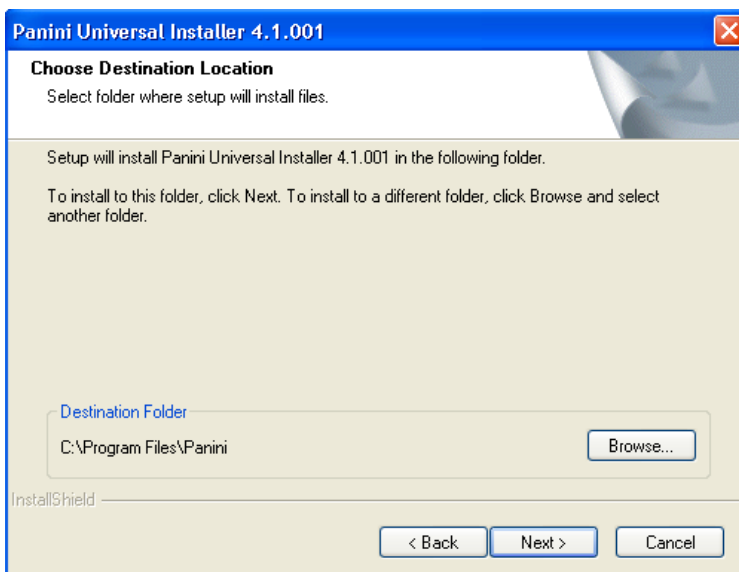
Exécuter manuellement le fichier setup.exe se trouvant dans le dossier du lecteur CD sur : \\préparation installation\Panini\VAPI 4.2.0\_PUI\_4.2.001\_Standard.



Une fenêtre s'ouvre:  
cliquer sur *Next*

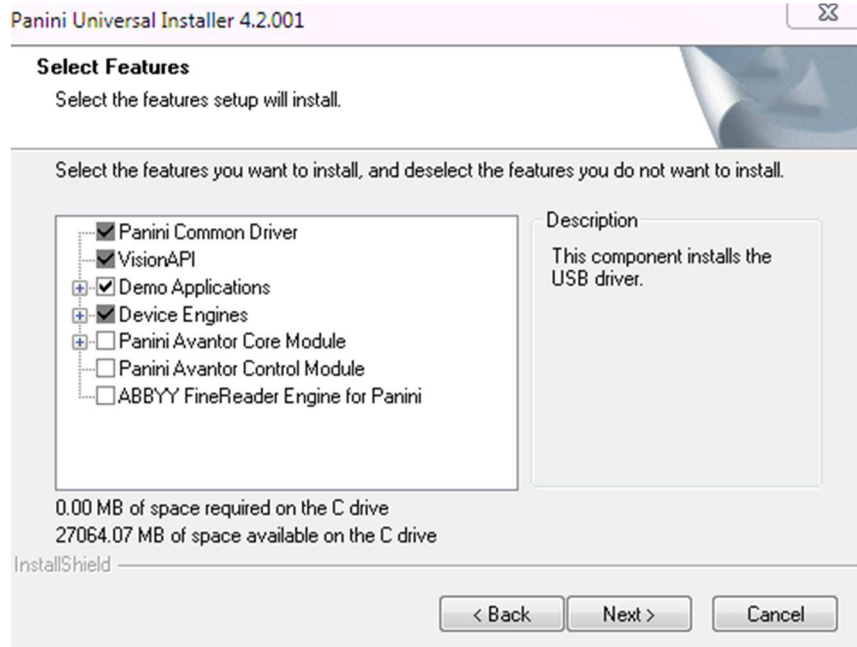


Cliquer sur *Next* après  
avoir accepté la licence



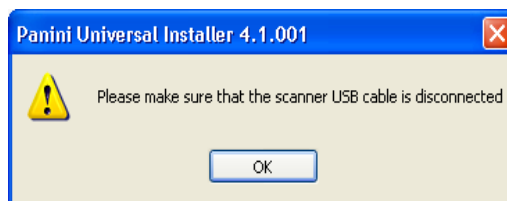
Vérifier le chemin  
d'installation, si le chemin  
ne vous convient pas,  
modifié le avec la fonction  
*Browse* .

puis cliquer sur *Next*.

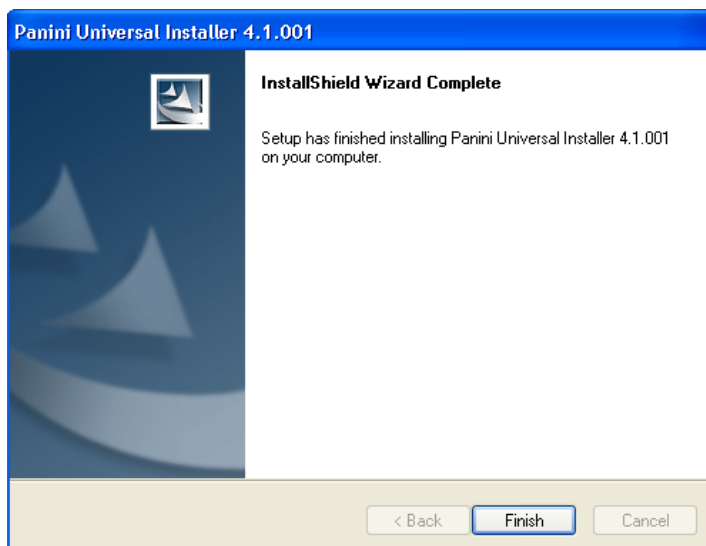


Choix des composants à installer :

Décocher les 3 dernières options puis Cliquer sur **Next**.



Lorsque ce message s'affiche, assurez-vous que le câble USB du lecteur est bien déconnecté et cliquer sur **OK**.



Cliquer sur **Finish**

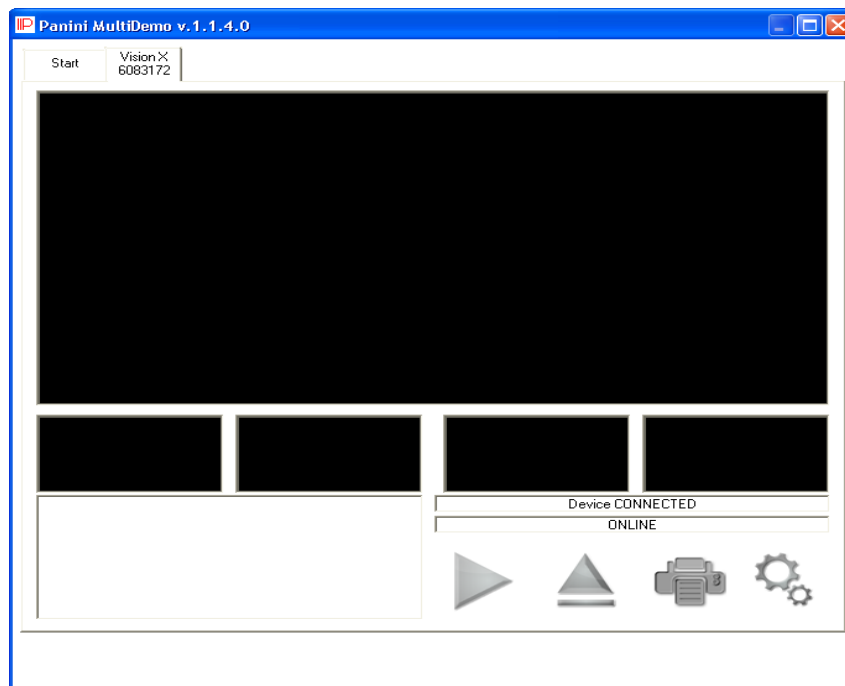
Brancher ensuite le lecteur sur un port USB du micro-ordinateur.

## Test du lecteur PANINI

Pour tester le lecteur, un icône "PANINI Multi Démo" est créé sur le bureau



Une fois lancé, le lecteur doit s'initialiser (il s'allume et fait un bruit). Cliquer sur la flèche lecture comme sur la copie d'écran suivante :



Si le logiciel ne se lance pas, vous devez réinstaller le pilote.

Si après le lancement du logiciel, le lecteur ne s'initialise pas, vérifier les branchements du lecteur.

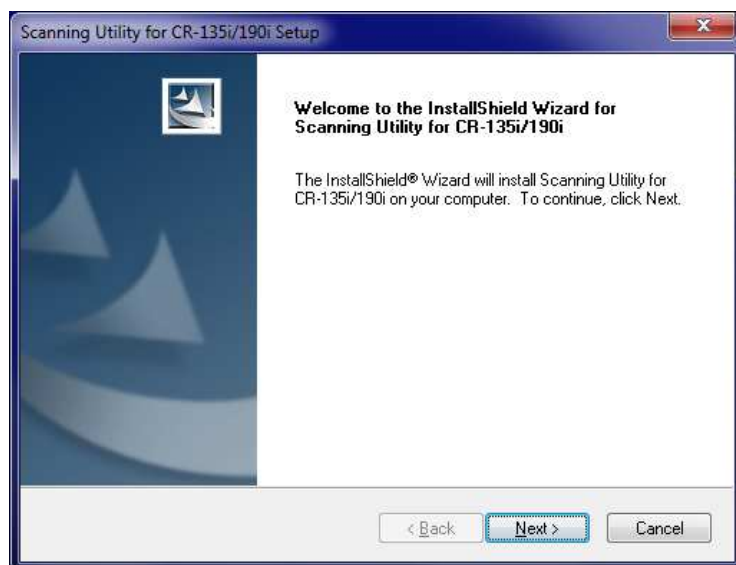
### 3.1.4.4 Installation d'un lecteur chèque de marque CANON

*Passer cette étape si vous ne possédez pas de lecteur Canon CR-190i*

**ATTENTION** : Lors de l'installation, le lecteur CANON ne doit pas être branché

Lancer le fichier **setup.exe** se trouvant dans le dossier du lecteur CD sur :

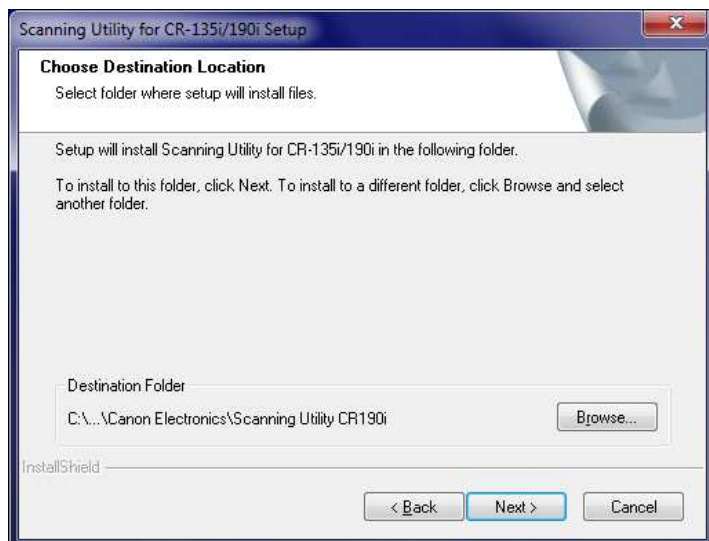
**\\préparation\installation\Canon\**



Cliquer sur **Next**

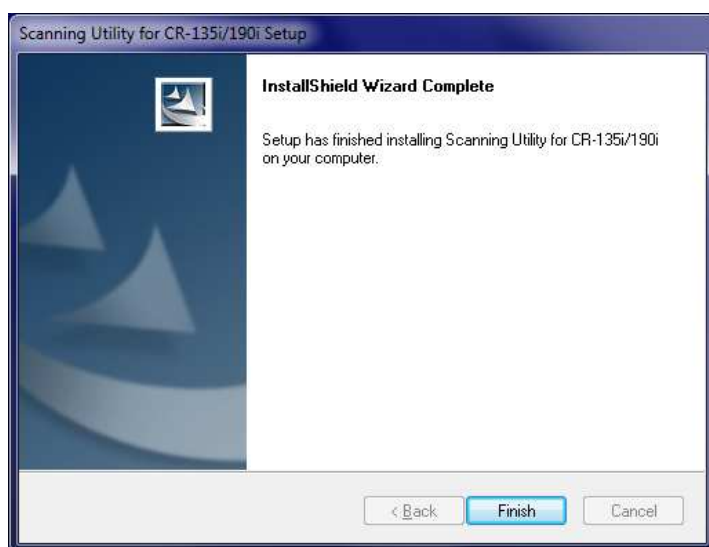


Cliquer sur **Yes**



Vérifier le chemin d'installation, si le chemin ne vous convient pas, modifier le avec la fonction *Browse* .

puis cliquer sur *Next*.



Cliquer sur *Finish*

Brancher ensuite le lecteur sur un port USB du micro-ordinateur.

### 3.1.4.5 Installation du lecteur de chèque DIGITAL CHECK

*Passer cette étape si vous ne possédez pas de lecteur Smartsorce de DIGITAL CHECK*

Lors de l'utilisation d'un firewall, il faut ajouter les règles suivantes :

- Protocole http, aller-retour,
- Protocole jstatd sur le port 6090, aller-retour entre le lecteur et la ferme citrix.

Les prérequis pour le scanner ETHERNET sont les suivants

- Avoir une prise électrique 220V classique à portée, le cordon d'alimentation du scanner mesure 1m 50.
- Avoir une prise réseau Ethernet à portée, le cordon RJ45 fourni dans le scanner mesure 1m 50.
- Avoir un débit ascendant et descendant suffisant en permanence pour le scanner : minimum 1 mbits/s.
- Avoir un temps de latence minimum pour le scanner : 150ms maximum.
- **Le SmartSource ne supporte pas le protocole 802.1X (Authentification)**

Le lecteur est connecté sur une connexion réseau et pour fonctionner, le lecteur devra avoir une IP fixe. Si votre réseau est en DHCP, il faudra attribuer une IP fixe au lecteur Smartsorce en réservant une IP à partir de l'adresse MAC du lecteur. Cette IP sera ensuite rentrée dans le logiciel Optichèque.

Si vous souhaitez que CEDRICOM s'occupe du paramétrage de votre lecteur de chèque avant de vous l'envoyer, vous devez fournir les éléments suivants à l'adresse [support@cedricom.com](mailto:support@cedricom.com) :

- Adresse IP affectée au lecteur de chèque
- Passerelle Réseau
- Masque de sous réseau

## 3.1.5 Installation d'OPTI sur les serveurs Citrix ou TSE

### 3.1.5.1 Application

Il faut suivre la procédure d'installation du serveur applicatif.



## 3.2 Connexion des utilisateurs

### 3.2.1 Création des accès dans l'application

Par défaut, un compte administrateur est créé dans l'application. Il est possible de restreindre l'habilitation à certaines options et de définir des règles de sécurité en matière de mot de passe pour chaque accès utilisateur.

### 3.2.2 Annuaire d'utilisateur (mode SSO)

L'application peut aussi se connecter à un serveur d'annuaire.

Cette fonctionnalité permet de gérer vos règles de sécurité en matière de mot de passe (complexité, fréquence de renouvellement, ...) dans votre annuaire et non dans OPTI.

Elle nécessite java 32 bits à partir de V8

Pour cela, il suffit :

- de renseigner le groupe des utilisateurs ayant le droit d'utiliser l'application OPTIETR, déclaré dans votre annuaire,
- d'ajouter les utilisateurs de l'annuaire concerné dans OPTIETR puis leurs attribuer les permissions d'utilisations des fonctions de l'application.

Cette solution utilise le protocole Kerberos et utilise le ticket TGT de Windows.

L'ajout des utilisateurs dans OPTIETR utilise le protocole LDAP.

## 3.3 Archivage et purge

Une fois par jour, à la fermeture de l'application, le logiciel lance la maintenance de l'application :

- Les images des documents traités (voir configuration du délai) sont compressées puis extraites de la base de données dans un répertoire configurée (option)
- Les remises, lots, documents sont archivées (voir configuration du délai),
- Les remises, lots, documents sont purgées (voir configuration du délai),
- Pour les bases Hyperfile, les données sont réindexées.

## 3.4 Redémarrage

### 3.4.1 Procédure lors d'un arrêt du serveur d'applications

Lors de l'arrêt du serveur d'applications, pour arrêter les threads de l'application, vous devez respecter les règles suivantes :

- Arrêter le service CEDRICOMWD : l'arrêt provoque la fermeture de l'application OPTIxxxSERVICEWD.exe,
- A la fermeture de l'application, il est possible que les tâches d'archivage et de purge s'exécutent. Dans ce cas, avant d'arrêter le serveur vérifier que le programme OPTIxxxSERVICEWD.exe n'est pas encore actif.

### 3.4.2 Vérification à faire lors de la relance

Lors de la relance du serveur d'application, vérifier les points suivants :

- Cedricom Service.exe et OPTIxxxSERVICEWD.exe sont visibles,
- Le Processeur de OPTIxxxSERVICEWD.exe est supérieur à 0 (le thread principal est exécuté).

## 3.5 Procédures de renouvellement des certificats et clefs de licence

### 3.5.1 Licence OPTI

Une clé de licence est attribuée à la première ouverture de l'application. Elle est unique pour la base de données.

En cas de changement de 'poste maître', une nouvelle clé de licence sera demandée.

### 3.5.2 Licence A2IA

La licence A2IA est à renouveler lorsque le nombre de documents restants à décoder atteint zéro.

C'est le cas pour les licences :

- Dongle,
- Logiciel.

Vous devez joindre le service support afin de commander une nouvelle clé.

Le logiciel alerte les utilisateurs lorsque le nombre de documents restants atteint un certain seuil (par défaut 10 000).

## 3.6 Format de l'export Standard

### 3.6.1 Généralités

Le fichier généré est un fichier plat.

Il est possible d'exporter une ligne d'entête avec le libellé des champs exportés.

Chaque champ est subdivisé par un séparateur configurable ou de longueur de fixe.

Le format d'export du montant est :

- En centimes,
- Le séparateur des centimes est la virgule,
- Le séparateur des centimes est le point.

Le format d'export de la date est :

- JJMMAAAA
- AAAAMMJJ
- JJMMAA
- AAMMJJ
- JJ/MM/AAAA
- JJ/MM/AA
- JJ-MM-AAAA
- JJ-MM-AA
- AAAA-MM-JJ

Il est possible d'exporter les images des documents au format BMP, JPG, GIF, PNG et PDF.

### 3.6.2 Champs exportables

Champs exportables
Nom de la banque
Correspondant de la banque
Champ libre 1 de l'entité
Champ libre 2 de l'entité
Champ libre 3 de l'entité
Nom de l'entité
SIRET de l'entité
CMC7 du chèque
N° de chèque
Zone banque du chèque

N° de compte du chèque
Date d'encaissement du chèque
Montant du chèque
Champ libre 1 du document
Champ libre 2 du document
Champ libre 3 du document
Champ libre 4 du document
Champ libre 5 du document
Champ libre 6 du document
Champ libre 7 du document
Champ libre 8 du document
Champ libre 9 du document
Champ libre 10 du document
Référence du lot
Champ libre 1 du lot
Champ libre 2 du lot
Champ libre 3 du lot
Date d'acquisition du lot
Libellé du compte
IBAN du compte
Compte comptable
Champ libre 1 du compte
Champ libre 2 du compte
Libellé de la remise
Date d'encaissement de la remise
Date de transfert de la remise
N° de bordereau de la remise
Montant de la remise
Nombre de chèques de la remise
Champ libre fixe 1 (permet de fixer des valeurs en dur comme par exemple 'CHQ' ou 'EUR')
Champ libre fixe 2 (permet de fixer des valeurs en dur comme par exemple 'CHQ' ou 'EUR')
Champ libre fixe 3 (permet de fixer des valeurs en dur comme par exemple 'CHQ' ou 'EUR')
Champ libre fixe 4 (permet de fixer des valeurs en dur comme par exemple 'CHQ' ou 'EUR')
Champ libre fixe 5 (permet de fixer des valeurs en dur comme par exemple 'CHQ' ou 'EUR')
Code banque CMC7
Code banque établissement (option)
Libellé banque chèque (option)

## 4 Description des opérations

### 4.1 Description des traitements

Fonctionnalités	Description
Administration	<p>L'administration est la phase d'initialisation des postes de travail :</p> <ul style="list-style-type: none"> <li>• Base de données : accès serveur, paramètres de gestion (archivage, purge),</li> <li>• Utilisateur : accès et périmètres de travail,</li> <li>• Configuration de l'acquisition : documents, scanners, moteur de reconnaissance ICR / OCR,</li> <li>• Référentiels : définition, mise à jour automatique.</li> </ul>
Acquisition	<p>L'acquisition est la première phase de la PRODUCTION quotidienne : numérisation d'un lot de chèques (ils peuvent être accompagnés de documents) : création, reprise, finalisation :</p> <ul style="list-style-type: none"> <li>• La numérisation est exécutée sur un poste technique connecté à un scanner (plusieurs postes techniques peuvent numérisés simultanément un lot de chèques différent),</li> <li>• Un lot numérisé est identifié par une entité, un type de lot (chèques seuls ou accompagnés de documents) une référence, une date d'encaissement, attribués lors de sa création,</li> <li>• La finalisation do lot est une action de l'utilisateur qui demande la clôture de la numérisation. Suite à cette finalisation, l'application extrait les valeurs des chèques (montant, ligne CMC7, ...) et des documents (ligne OCR, QR code, code à barre, ...). Lorsque tous les documents sont traités, le lot est disponible pour la phase de traitement (1ère étape : vidéocodage).</li> </ul>
Traitement	<p>Le traitement est la seconde phase de la PRODUCTION quotidienne : vidéocodage, Vérification (option), ajustement (dans le cas des chèques accompagnés de documents), contrôle (option) :</p> <ul style="list-style-type: none"> <li>• Le vidéocodage permet la saisie corrective des informations des documents des lots (chèques et coupons),</li> <li>• La vérification est l'étape de « double saisie » pour le contrôle des valeurs (comparaison de la valeur issue du vidéocodage et de la vérification),</li> <li>• L'ajustement permet la validation de la balance entre le montant du chèque et de son document correspondant,</li> <li>• Le contrôle est la vérification de la non présence des mentions légales du chèque ou de son appartenance à une black liste.</li> </ul>
Transfert	<p>Le transfert est la troisième phase de la PRODUCTION quotidienne : création des remises et génération des fichiers bancaires et comptables :</p> <ul style="list-style-type: none"> <li>• Constitution d'une remise à partir d'un ou plusieurs lots de chèques,</li> <li>• Création d'un fichier CFONB TLMC à destination de la banque, et envoi via le module intégré EBICS ou à partir d'un outil externe,</li> <li>• Génération d'un fichier comptable vers un ERP,</li> <li>• Endossement.</li> </ul>
Historique	<p>Suivi du traitement de la production, recherche sur critères et consultation de chèques, de remises.</p>

## 4.2 Messages d'erreur

Fenêtre	Message d'erreur	Cause	Résolution
Lancement de l'application	Paramètres de connexion incorrects	Les paramètres d'accès à la base de données sont incorrects ou le serveur ne répond pas	Vérifier les paramètres (nom du serveur, port d'écoute, login et mot de passe), autorisations
Lancement de l'application	L'opérateur ... est déjà connecté sur un autre poste de travail	Un utilisateur est déjà connecté à l'application ou pas déconnecté à cause d'un arrêt non voulu de l'application	Attendre que l'utilisateur se soit déconnecté ou se connecter avec le login administrateur et déconnecter tous les utilisateurs
Dans toutes les fenêtres	Opération en cours, merci de réessayer dans quelques minutes	Une transaction est en cours de traitement	Attendre la fin du traitement

## 4.3 Log

Il y a un fichier Log par jour et par poste technique et pour le serveur applicatif.

Format : Format texte. Le contenu est formaté date/time/libellé du message

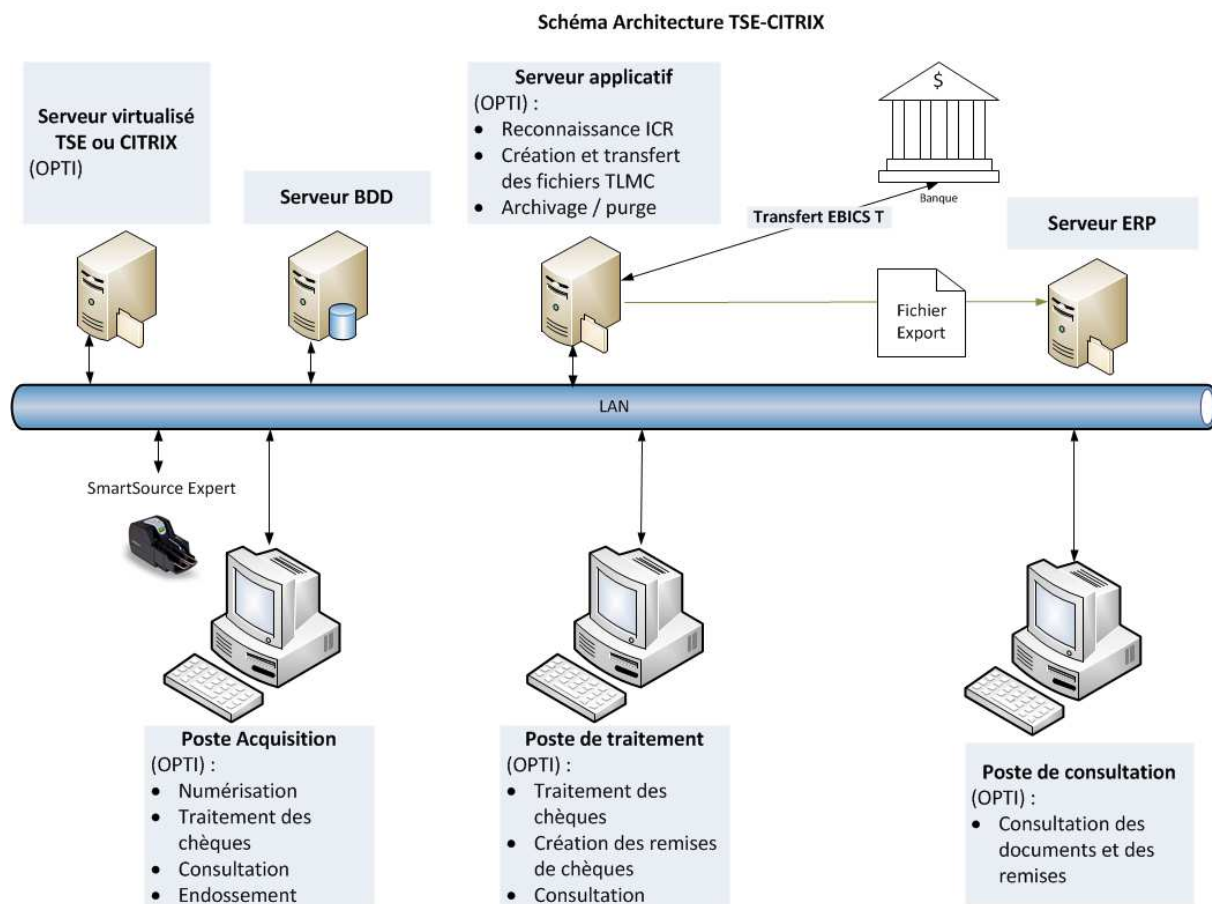
Nom des fichiers :

- LOG\_NOM DU POSTE\_JJ-MM-AAAA.TXT pour les postes techniques,
- LOG\_NOM DU POSTE\_SRV\_JJ-MM-AAAA.TXT pour le serveur applicatif.

# 5 Architecture technique

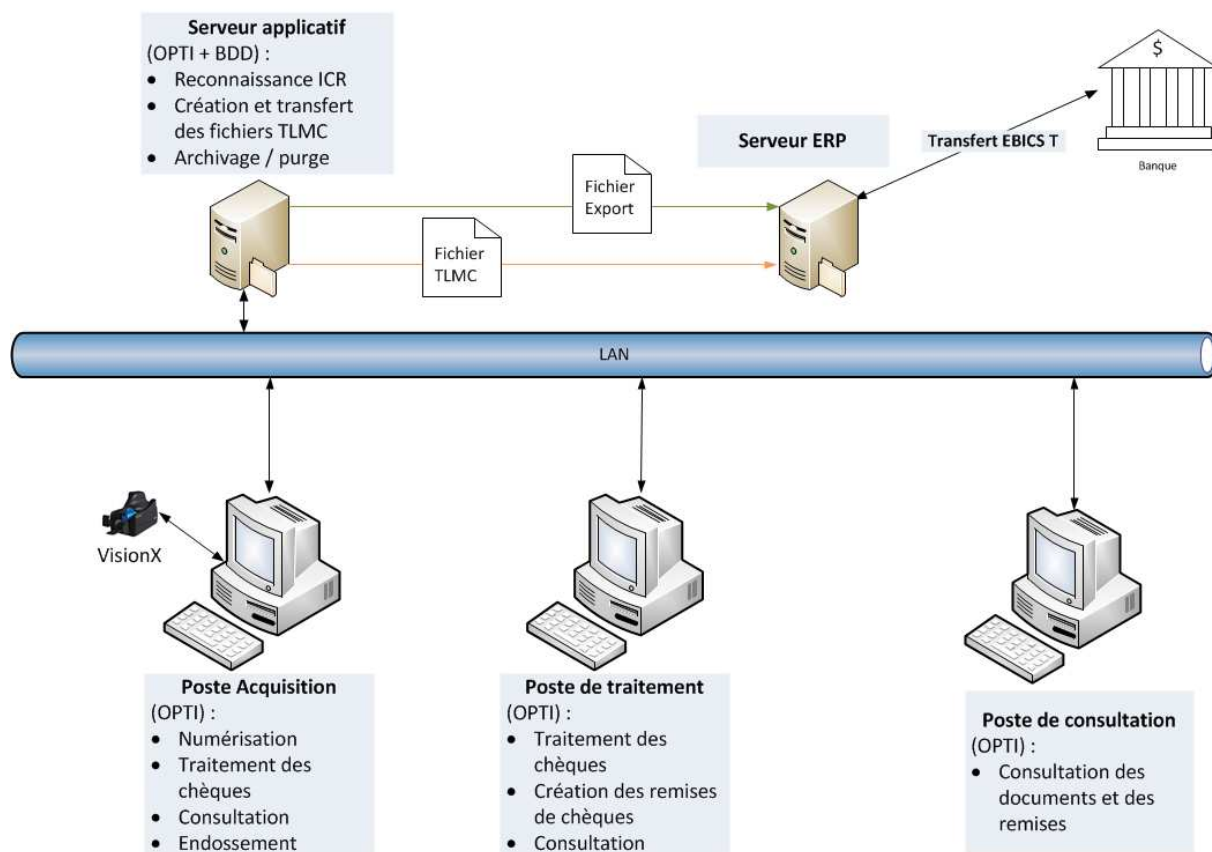
## 5.1 Schéma

### 5.1.1 Architecture TSE ou CITRIX



## 5.1.2 Architecture 2 tiers

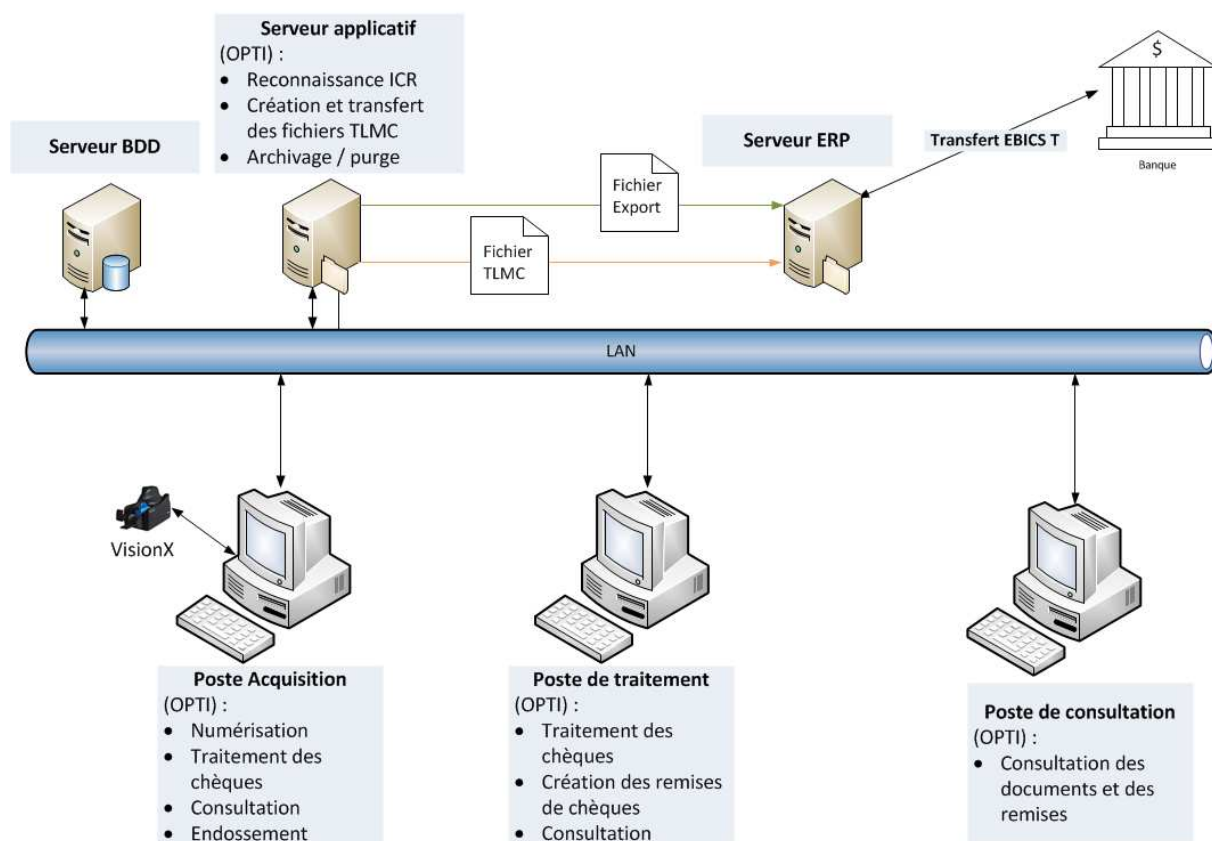
Schéma Architecture 2 tiers





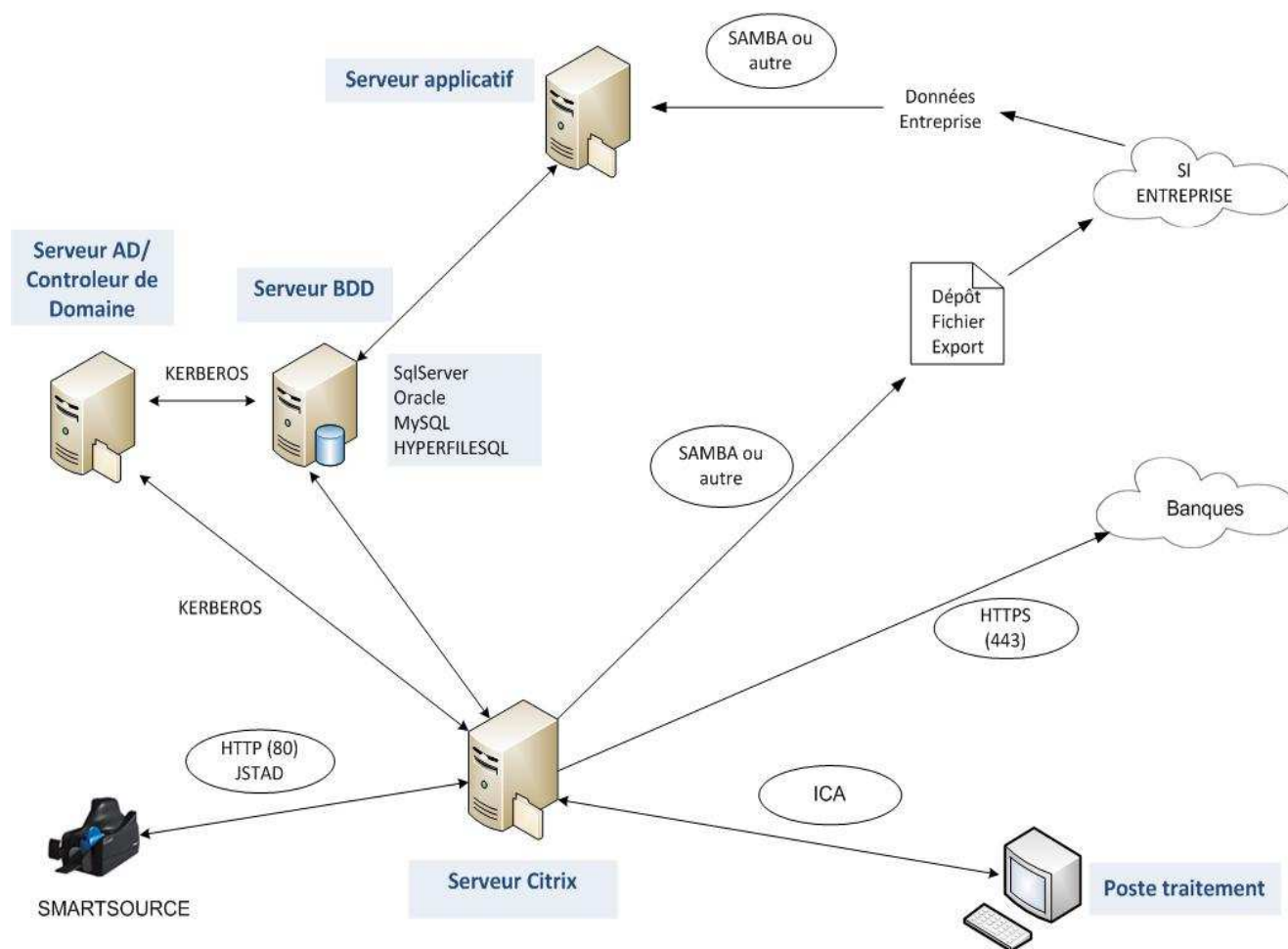
## 5.1.3 Architecture 3 tiers

Schéma Architecture 3 tiers



## 5.1.4 Flux

## Schéma de Flux



## 5.2 Socle technique

### 5.2.1 Serveur applicatif et/ou BDD

Il peut être de la forme d'un PC physique ou d'une machine virtuelle.

Élément	Spécifications
<b>Système d'exploitation</b>	Windows Server 2008 R2, 2012, 2016 et 2019
<b>Processeur</b>	Minimum : processeur double cœur 2 Ghz
<b>Mémoire</b>	Minimum : 4 Go.
<b>Espace disque OPTI</b>	Le logiciel occupe 350 Mo sur le disque. Prévoir un espace disque suffisant pour l'archivage des images des chèques (extraction et compression des images dans un répertoire - option) : 100 Ko par document traité.
<b>Affichage</b>	Minimum : 1280 x 1024

### 5.2.2 Base de données

Base de données	Version
<b>HYPERFILE</b>	Base par défaut (pas de pré-requis)
<b>HYPERFILE SQL</b>	Base par défaut (pas de pré-requis).
<b>SQL SERVER (option)</b>	À partir de la version 2005
<b>MYSQL</b>	À partir de la version 5.1.34
<b>ORACLE (option)</b>	À partir de la version 11 GR 2
<b>POSTGRE</b>	À partir de la version 9.6.3

### 5.2.3 Poste d'acquisition

Élément	Spécifications
<b>Système d'exploitation</b>	Windows 7, Windows 10

<b>Processeur</b>	Minimum : processeur double cœur 2 GHz .
<b>Mémoire</b>	Minimum : 4 Go.
<b>Espace disque OPTI</b>	Minimum : 500 Mo.
<b>Affichage</b>	Minimum : 1280 x 1024
<b>Autre</b>	Port USB2 ou ethernet 10/100 pour les scanners.

## 5.2.4 Serveur TSE

<b>Elément</b>	<b>Spécifications</b>
<b>Système d'exploitation</b>	Windows Server 2008 R2, 2012, 2016 et 2019
<b>Processeur</b>	Minimum : processeur double cœur 2 Ghz
<b>Mémoire</b>	Minimum : 4 Go.
<b>Espace disque OPTI</b>	Minimum : 1 Go
<b>Autres</b>	Activation du module RemoteFX nécessaire

## 6 Programmes et fichiers de l'application

### 6.1 Arborescences applicatives

#### 6.1.1 Dossiers de l'application

Volumétrie du dossier applicatif environ 250 Mo.

Descriptif des répertoires de l'installation :

- A2ia : configuration du moteur de reconnaissance ICR A2IA,
- ConfigEbics : configuration du moteur de transfert des fichiers bancaires vers la banque via le protocole EBICS,
- DATAS : base de données hyperfile,
- Extern : modules java pour l'utilisation du logiciel,
- Fonts : fichiers font pour l'affichage des IHM du logiciel,
- ICR : répertoire de stockage des images pour la reconnaissance ICR. Le chemin d'accès peut être modifié.
- JAVA : modules java pour le moteur EBICS,
- Log : répertoire de stockage des logs du logiciel. Le chemin d'accès peut être modifié.
- Rep\_Imagexxx : répertoire temporaire des images des lecteurs-scanners,
- Save : répertoire de sauvegarde la base de données hyperfile,
- VisionS : modules pour piloter le lecteur Panini VisionS,
- VisionX : modules pour piloter le lecteur Panini VisionX.

#### 6.1.2 Composants de l'application

Les différents modules sont :

- CmpClient.wdk : module pour les personnalisations client,
- CmpFENAcquisition.wdk : module d'acquisition des documents,
- CmpFENClient.wdk : module des IHM personnalisées des clients,
- CmpFENConfiguration.wdk : module de configuration de l'application,
- CmpFENGeneral.wdk : module pour le fonctionnement général de l'application,
- CmpFENLotRemise.wdk : module pour le traitement des documents et la gestion des remises,
- CmpFenRecherche.wdk : module pour la recherche de documents, remises et lots,
- CmpInterfaceEbics.wdk : module pour la gestion du moteur EBICS,
- CmpManip.wdk : module d'utilitaires pour le fonctionnement de l'application,
- CmpOCR.wdk : module des moteurs ICR et OCR,
- CmpProduits.wdk : module pour le fonctionnement général de l'application.
- Optixxx.exe : exécutable pour accéder à l'interface de gestion,
- OptixxxSERVICEWD.exe : exécutable pour lancer les threads de reconnaissances, transfert, et maintenance de l'application.

### 6.1.3 Fichiers de configuration

- OPTIxxx.ini : fichier de configuration pour accéder à la base de données,
- PDDL\_OCR\_LeadTools.ini : configuration du moteur de reconnaissance OCR LEADTOOLS,
- CHQ.tbl : fichier de configuration pour le moteur A2IA, pour la reconnaissance des valeurs sur un chèque (montant, CMC7, ...),
- ConfigEbics.ini : fichier de configuration des profils EBICS.

# 7 Les flux

## 7.1 Flux entrants

Les flux entrants dans l'application OPTI sont :

- Fichier import de chèque pour vérification entre la saisie par un tiers et la numérisation,
- Image de chèques (scanners externes),
- Base clients,
- Comptes bancaires,
- Black liste.

## 7.2 Flux sortants

Plusieurs flux sortants peuvent être générés par l'application OPTI automatiquement ou manuellement :

- Fichier TLMC,
- Fichier comptable,
- Base clients,
- Comptes bancaires,
- Editions.

# 8 Préconisations

## 8.1 Coupons

### 8.1.1 Format du coupon

L'utilisation des lecteurs pour la numérisation des documents impose un respect des spécifications suivantes pour la taille des coupons associés aux chèques :

- Hauteur : minimum 65 mm - maximum 106 mm.
- Longueur : minimum 80 mm - maximum 235 mm.
- Grammage : minimum 60 gr/m<sup>2</sup> - 120 gr/m<sup>2</sup>.

Il est conseillé d'opter pour un le format suivant pour faciliter le taquage des documents :

- Le coupon est de la largeur de la facture (210 mm).
- La hauteur du coupon est inférieure à la hauteur du chèque (70 mm conseillé).

### 8.1.2 QR CODES

Les QR codes peuvent contenir des [adresses web](#), du texte, des numéros de téléphone ou autres types de [données](#).

L'avantage du QR Code est sa facilité et sa rapidité d'utilisation et de création.

Les QR codes peuvent stocker jusqu'à 7 089 caractères numériques, 4 296 caractères alphanumériques, bien au-delà de la capacité du [code-barres](#).

Ils peuvent être positionné à n'importe quel endroit du coupon.

Nous préconisons d'utiliser des séparateurs (/) entre les champs et d'intégrer les montants en centime. La taille optimale du QR Code est de +1 cm.

### 8.1.3 CODES A BARRES

Les données intégrées peuvent être numériques ou alphanumériques.

Le code à barres peut être positionné à n'importe quel endroit du coupon.

Exemple de code à barres :

- N° d'adhérent : 7 caractères
- Date d'échéance : 6 caractères
- Montant : 123.45 € complété par des 0 à gauche



Nous conseillons les polices 39 ou 128 pour la création de vos codes à barre.

Police 39



Police 128



